

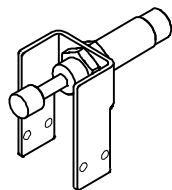
**Amortisseur**

**DGEA-...-YSR**



**FESTO**

(fr) Notice  
d'utilisation



8103902  
2018-12b  
[8103906]

Traduction de la notice originale

Identification des dangers et remarques utiles pour les éviter :



**Danger**

Danger imminent pouvant entraîner la mort ou des blessures graves



**Avertissement**

Dangers pouvant entraîner la mort ou des blessures graves



**Attention**

Dangers pouvant entraîner des blessures légères

Autres symboles :



**Nota**

Dégâts matériels ou dysfonctionnement



Recommandation, conseil, renvoi à d'autres documents



Accessoires nécessaires ou utiles



Informations pour une utilisation écologique

Identifications de texte :

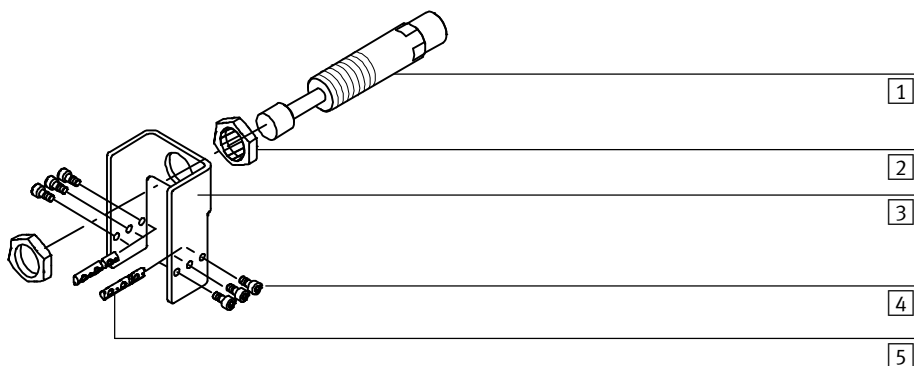
- Activités qui peuvent être effectuées dans n'importe quel ordre
- 1. Activités qui doivent être effectuées dans l'ordre indiqué
- Énumérations générales
- ➔ Résultat d'une manutention/Renvois à des informations complémentaires

# Support d'amortisseur type DGEA-...-YSR



Pour toutes les documentations Produits disponibles → [www.festo.com/pk](http://www.festo.com/pk)

## 1 Organes de commande et de raccordement



- 1 Amortisseur
- 2 Contre-écrou
- 3 Support d'amortisseur
- 4 Vis de fixation
- 5 Tasseaux

Fig. 1

## 2 Fonctionnement et application

Conformément à l'usage prévu, le DGEA-...-YSR est destiné à la fixation d'amortisseurs sur l'axe mobile de type DGEA-... dans la zone de réserve de course.



Il n'est pas homologué pour une utilisation comme butée fixe dans la zone de déplacement de l'axe mobile.

## 3 Conditions de mise en œuvre du produit

Montage sur un axe mobile déjà réglé :

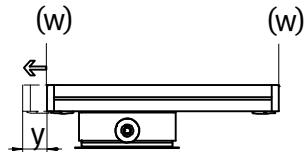
- Vérifier si une limitation de vitesse ou une modification de la masse est nécessaire sur le DGEA-... .

L'utilisation de l'amortisseur provoque un moment supplémentaire sur le bras mobile.

Seul le respect des limites de charge permet un fonctionnement sûr du DGEA-... (voir également les caractéristiques techniques de l'amortisseur).

## 4 Montage

1. Positionner le bras mobile sur une fin de course mécanique (W).
2. Dégager le bras mobile de la cote Y de la fin de course.



DGEA-...	Cote Y [mm]
18	Course de l'amortisseur + 13,5 mm
25	Course de l'amortisseur + 2 mm
40	Course de l'amortisseur + 2 mm

Fig. 2

- Fixer l'amortisseur dans le trou du support d'amortisseur à l'aide de deux contre-écrous en respectant la cote S sur l'amortisseur enfoncé.

DGEA-...	YSR-...	S [mm]
18	...-16-20-C	2
25	...-20-25-C	2
40	...-25-40-C	2

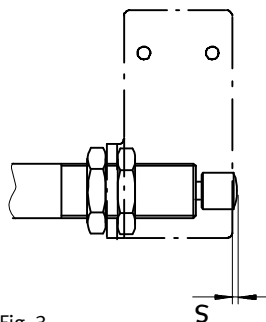


Fig. 3

- Insérer les tasseaux dans la rainure latérale du bras mobile. Un dégagement permet l'introduction de tasseaux, qui ne peuvent pas être insérés par basculement, dans la rainure appropriée.
- Placer le DGEA-...-YSR sur les tasseaux en respectant la cote minimale L.

DGEA-...	L [mm]
18	67
25	60
40	81

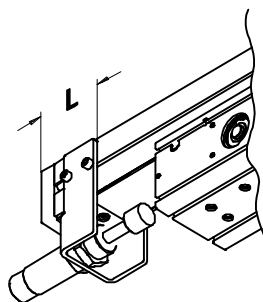


Fig. 4

- Fixer le support d'amortisseur et l'amortisseur de sorte qu'ils touchent la tête d'entraînement.

## 5 Mise en service



### Avertissement

Les bords qui s'approchent mutuellement peuvent écraser ou couper des membres.

- Veiller à ce que personne ne puisse passer les mains entre la tête et le front du support d'amortisseur.

Lorsque la sécurité est correcte, l'axe ne peut être atteint qu'après l'arrêt complet de la masse de fonctionnement.

Pendant la phase d'essai de l'axe :

- Vérifier si l'amortisseur respecte également les cotes de contrôle en cours de fonctionnement selon les figures 6 et 7.

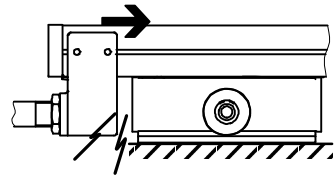


Fig. 5

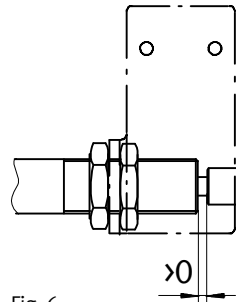


Fig. 6

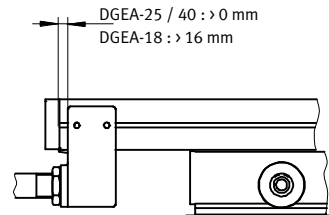


Fig. 7

## 6 Service

- Vérifier tous les 400 kilomètres de course si le support d'amortisseur et l'amortisseur sont bien fixés.

Lorsque l'amortisseur est sollicité :

- Vérifier si le support d'amortisseur a été déplacé ou vrillé de façon asymétrique.

Dans ce cas, il est nécessaire de repositionner le support d'amortisseur.

Il est recommandé de vérifier si le couvercle du profilé est bien fixé. Un impact important endommage dans certaines conditions la liaison du couvercle.

## 7 Accessoires

Désignation	Type
Amortisseur	YSR-...
Tasseau	HMV-... HMBN-...

## 8 Caractéristiques techniques

Type	DGEA-18-...-YSR	DGEA-25-...-YSR	DGEA-40-...-YSR
Poids du support d'amortisseur (sans amortisseur, écrous et éléments de fixation)	322 g	523 g	1 190 g
Matériau	Acier galvanisé		



DGEA-...-YSR

Toute communication ou reproduction de ce document, sous quelque forme que ce soit, et toute exploitation ou communication de son contenu sont interdites, sauf autorisation écrite expresse. Tout manquement à cette règle est illicite et expose son auteur au versement de dommages et intérêts. Tous droits réservés pour le cas de la délivrance d'un brevet, d'un modèle d'utilité ou d'un modèle de présentation.

Copyright:  
Festo AG & Co. KG  
Ruiter Straße 82  
73734 Esslingen  
Allemagne

Phone:  
+49 711 347-0

Fax:  
+49 711 347-2144

E-mail:  
[service\\_international@festo.com](mailto:service_international@festo.com)

Internet:  
[www.festo.com](http://www.festo.com)