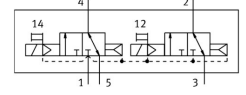
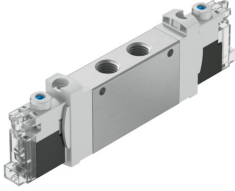


Solenoid valf

VUVG-LK14-T32C-AT-G18-1H2L-W1-S

Ürün numarası: 589286

FESTO



[PDF General operating condition](#)

Veri sayfası

Özellik	Değer
Valf fonksiyonu	2x3/2 kapalı tek bobinli
Çalıştırma türü	elektrikli
Valf boyutu	14 mm
Standart nominal debi (DIN 1343'e göre normalleştirilmiş)	570 l/dak
Pnömatik çalışma bağlantısı	G1/8
Çalışma gerilimi	24V DC
Çalışma basıncı	0.15 MPa ... 0.7 MPa
Çalışma basıncı	1.5 bar ... 7 bar
Tasarım	Sızdırmazlık halkalı piston sürgülü valf
Geri alma türü	pnömatik yay
Ruhsat	c UL us - Tanınan (OL)
Sertifikayı düzenleyen kuruluş	UL MH19482
Koruma türü	IP40
Hava tahliye fonksiyonu	kısılabilir
Sızdırmazlık prensibi	yumuşak
Montaj konumu	İstenildiği gibi
Manuel kumanda	kilitlemeli basmalı
Kontrol türü	Pilot kumandalı
Pilot hava beslemesi	dahili
Akış yönü	tersine çevrilemez
Sembol	00992904
Örtüşme	Pozitif kapsama
Sinyal durumu göstergesi	LED
Maks. anahtarlama frekansı	2 Hz
Kapama anahtarlama süresi	20 ms
Açma anahtarlama süresi	13 ms
Devreye girme süresi	100%
0 sinyalinde maks. pozitif test palsı	1600 µs
1 sinyalinde maks. negatif test palsı	3000 µs
Bobin karakteristik değerleri	24 V DC: 0,8 W
İzin verilen gerilim dalgalanmaları	+/- %10
İşletim ortamı	ISO 8573-1:2010 [7:4:4] uyarınca basınçlı hava
İşletim / kontrol ortamı hakkında not	Yağlı işletim mümkün (diğer işletimde gerekli)
Osilasyon direnci	FN 942017-4 ve EN 60068-2-6'ya göre şiddet seviyesi 1 olan nakliye uygulama testi

Özellik	Değer
Şok direnci	FN 942017-5 ve EN 60068-2-27'ye göre şiddet seviyesi 1 ile şok testi
Korozyon direnci sınıfı KBK	0 - korozyona maruziyet yok
LABS uygunluğu	VDMA24364 Bölge III
Akışkan sıcaklığı	-5 °C ... 50 °C
Kontrol ortamı	ISO 8573-1:2010 [7:4:4] uyarınca basınçlı hava
Ortam sıcaklığı	-5 °C ... 50 °C
Ürün ağırlığı	50 g
Elektrik bağlantısı	Açık uçlu
Montaj türü	Terminal şeridina geçiş deliği ile
Pnömatik bağlantı 2	G1/8
Pnömatik bağlantı 4	G1/8
Malzeme hakkında not	RoHS uyumlu
Sızdırmazlık elemanları malzemesi	HNBR NBR
Gövde malzemesi	Dövme alüminyum alaşım